

2011

شركة بهراء  
للاتصالات وتقنية  
المعلومات

**BizFAX**

**E Series**

دليل المستخدم

الإصدار 9.21.0.xx

**Yeastar Technology Co., Ltd**

## المحتويات:

3	1. مقدمة
3	1.1 تعريف بالمنتج
3	2.1 الوظائف
6	3.1 مواصفات الجهاز
7	4.1 محتويات العبوة
7	2. تنصيب النظام
7	1.2 مخطط التوصيل
7	2.2 توصيل كيبل الشبكة
7	3.2 توصيل مزود الطاقة
9	3. إدارة النظام
9	1.3 إدارة الدخول
10	2.3 إعداد الخطوط والتحويلات
10	1.1.2.3 خطوط الهاتف
11	2.1.2.3 التحويلات
13	2.2.3 خطوط الهاتف
15	3.2.3 إعدادات الإرسال
17	1.3.2.3 حذف خط
18	2.3.2.3 اعدادات المكالمات الواردة
18	3.3 الرد الآلي
18	1.1.3.3 إنشاء رد آلي جديد
20	2.1.3.3 حذف الرد الآلي
20	2.3.3 إعدادات الإستلام
21	1.2.3.3 خط جديد
22	2.2.3.3 حذف الخطوط
23	3.3.3 الأرقام المحظورة
23	1.3.3.3 قائمة جديدة
24	4.3 إعدادات النظام
24	1.4.3 إعدادات عامة
25	2.4.3 إعدادات رسائل الرد الآلي
26	3.4.3 إعدادات البريد الإلكتروني
26	4.4.3 إعدادات الشبكة
27	5.4.3 مسح الملفات
27	6.4.3 النسخ الاحتياطي والاستعادة
27	7.4.3 تحديث البرنامج التشغيلي
29	8.4.3 إعادة التشغيل
30	9.4.3 ضبط كلمة المرور
31	5.3 التقارير

31.....	1.5.3 سجلات الفاكس.....
32.....	2.5.3 سجلات النسخة الاحتياطية.....
33.....	3.5.3 معلومات النظام.....
35.....	4. استخدام BizFAX.....
36.....	1.4 استخدام لإرسال فاكس.....
37.....	2.4 استخدام لاستلام فاكس.....

## ١. مقدمة

بإمكانك تجاوز هذا البند والذهاب مباشرة للبند الثاني. على أية حال من المفضل قراءة المقدمة للتعرف على مميزات ووظائف الجهاز (BizFAX) لمساعدتك أثناء التشغيل. شكرا لشرايك هذا المنتج من شركة بهراء.

### 1.1 تعريف بالمنتج

#### الفاكس سيرفر عبر الشبكة – BizFAX

إن نظام الفاكس سيرفر عبر الشبكة BizFAX هو الحل الذكي لدمج التقنية التقليدية لخدمة الفاكس مع تقنية الشبكات.

بعد توصيل الخطوط الهاتفية PSTN وإنشاء الاتصال مع الشبكة المحلية LAN أو الانترنت، وباستخدام برنامج (مستخدم BizFAX)، يستطيع المستخدمون ومن خلال جهاز الكمبيوتر إنشاء نظام فاكس آمن وفعال لقطاع الأعمال.

من خلال برنامج (مستخدم BizFAX) أو (مستخدم BizFAX Web)، كل مستخدم قادر على الحصول على مزايا الإرسال الآلي، الاستلام الآلي والإدارة. عند إرسال فاكس، لا يطلب من المستخدم سوى تسليم الملف لنظام BizFAX، ثم يتولى النظام إرسال الملفات بالترتيب. لمشرف النظام صلاحية الضبط وإدارة بيانات المستخدمين.

### 2.1 الوظائف

#### 1. إرسال واستقبال الفاكس بشكل آلي

لإرسال واستقبال الفاكسات بشكل آلي من خلال الكمبيوتر ودون استخدام جهاز الفاكس العادي، يوفر BizFAX وبشكل كبير تكاليف الأوراق المستخدمة في طباعة الفاكسات، ويخفض تكلفة شراء الفاكسات التقليدية وما يترتب عليها من أعمال صيانة وأتعاب التصليح. إن كل وظائف الفاكس التقليدي كالطباعة، الاتصال، الإرسال، إعادة الاتصال عند انشغال الخط، تأخير الإرسال أو الاستلام يمكن تجاوزها بسهولة وبثوان معدودة.

#### 2. التوقيع الإلكتروني

يساعد نظام BizFAX المستخدمين على إدراج توقيعهم وشعار شركتهم مباشرة على الوثيقة الإلكترونية. تتم إدارة وحماية جميع التوقيعات والأختام من خلال تقنية تشفير عالية المستوى.

3. إرسال واستلام الفاكسات عن بعد  
يستطيع المستخدمون الدخول من خلال برنامج (مستخدم BizFAX) عن بعد في أي وقت ومن أي مكان عن طريق الانترنت لفحص الفاكسات الواردة ولإرسال الفاكسات.
4. نظام تشغيل صوتي ذكي  
عند استلام فاكس، يقوم النظام بتشغيل الاستجابة الصوتية. بإمكان المستخدم اختيار الملفات الصوتية حسب الحاجة.
5. نظام جماعي  
سيتمكن المستخدمون وبكل سرور من عناء الجري والانتقال لإرسال فاكس. بإمكانهم إرسال واستلام الفاكس من أي كمبيوتر على الشبكة. سيقوم BizFAX بإرسال الوثائق أوتوماتيكياً للتحويلة المعنية بعد استلام الفاكس.
6. دعم عدة خطوط  
عند إرسال أو استلام عدد كبير من الصفحات، يقوم النظام باختيار الخط الشاغر تلقائياً ويوازن الضغط على الخطوط الهاتفية.
7. تحويل صيغة الوثيقة قبل الإرسال  
يقوم BizFAX بتحويل صيغة الوثيقة من (gif،jpg،pdf،excel،word) لصيغة TIFF بشكل أوتوماتيكي لإرسالها.
8. تحديد قائمة المهام  
يتم ترتيب جميع الفاكسات التي سيتم إرسالها في قائمة قبل الإرسال.
9. الإرسال لمجموعة  
بإمكانك تصنيف قوائم الإرسال كمجموعات ليتم الإرسال لكل المجموعة في نفس الوقت. يتم حفظ نتيجة الإرسال في سجل خاص كمرجع.
10. إعادة محاولة الإرسال  
عند فشل الإرسال تتم إعادة المحاولة عدة مرات كي نضمن إرسال الفاكس للطرف المطلوب بنجاح. في حالة انشغال الخط، أو عدم الإجابة أو أي سبب آخر، يقوم النظام بمحاولة إعادة الإرسال آلياً. بإمكان المستخدم تحديد وقت وعدد مرات المحاولة.

### 11. التوزيع الآلي

يقوم BizFAX بتوزيع الفاكسات المستلمة تلقائياً للمستخدم المعني عن طريق رقم التحويلة. إذا لم يتحقق النظام من المستلم يتم التسليم للمشرف الذي يقوم بتمريرها حسب المطلوب.

### 12. التوجيه الداخلي

يدعم توجيه الفاكسات والوثائق للتحويلات الداخلية مجاناً.

### 13. التنبيه

يقوم نظام BizFAX بإرسال تنبيه للمرسل عند نجاح الإرسال أو فشله. وعند استلام فاكس من أي كمبيوتر مرتبط على الشبكة، يقوم النظام أيضاً بإرسال تنبيه للمستخدمين للاطلاع وأخذ نسخة احتياطية للفاكسات الصادرة والواردة.

### 14. من الفاكس للإيميل Fax to E-mail

يقوم النظام بتوزيع الفاكسات المستلمة تلقائياً، وأثناء ذلك يقوم بإرسالها إلى الإيميل المعرف مسبقاً فقط عند تنشيط هذه الخاصية.

### 15. هوية المتصل

يدعم نظام BizFAX الخاصية FSK CID لتعريف هوية المتصل وتحديد المصدر بدقة وذلك لحجب الفاكسات المزعجة مباشرة.

## 3.1 مواصفات الجهاز

### (1) الواجهة الأمامية



شكل 1-1 الواجهة الأمامية لجهاز BizFAX

الرقم	الوظيفة
①	الضوء الأخضر: وصلة الكهرباء طبيعية
②	الضوء الأخضر متقطع: نظام السيرفر يعمل
③	الضوء الأخضر: النظام في وضع الاستعداد
④	الضوء الأخضر متقطع: يتم استخدام الانترنت
⑤	الضوء الأخضر: خطوط الهاتف PSTN متصلة
⑥	الضوء الأخضر متقطع: خطوط الهاتف PSTN قيد الاستخدام
⑦	الضوء الأخضر: المنفذ يعمل بشكل جيد
⑧	الضوء الأخضر متقطع: الفاكس العادي قيد الاستخدام

### (1) الواجهة الخلفية



شكل 2-1 الواجهة الخلفية لجهاز BizFAX

## 4.1 محتويات العلبة

- ▲ عدد 1 وحدة BizFax سيرفر
- ▲ عدد 1 مزود طاقة كهربائية
- ▲ عدد 1 خط انترنت
- ▲ عدة كيابل هاتف (RJ-11)

ملاحظة: عند تلف أو ضياع أي من المحتويات المذكورة، قم بمراجعة البائع.

## ٢. تنصيب النظام

### 1.2 مخطط التوصيل



### 2.2 توصيل كيبل الشبكة

يحتوي جهاز BizFAX على منفذ شبكة 10/100M بتوصيلة RJ45 وضوء فلاش. بالإمكان الاستفادة من منفذ الشبكة في إرسال المعلومات التشغيلية ومعلومات الصيانة والإدارة إلى جانب البيانات الصوتية.

قم بتوصيل أحد طرفي كيبل الشبكة بالمنفذ المخصص في جهاز BizFAX، والطرف الآخر بموزع شبكة (router, hub, switch) للتوصيل مع LAN أو WAN. قم بالتأكد من حالة إضاءة الفلاش بعد التوصيل، الضوء الأصفر يعني أن الجهاز يحاول الاتصال، والضوء الأخضر يعني أن الجهاز يعمل.

### 3.2 توصيل مزود الطاقة

يعمل BizFAX بواسطة مزود طاقة عالي الأداء يعطي كمية الطاقة الكافية لتشغيل النظام.



## دليل المستخدم – خادم BizFAX

---

جهد الدخل: 240-100 فولت - متردد

جهد الخرج: 12 فولت – ثابت وتيار 1 امبير


ملاحظة: عند توصيل الطاقة يفضل استخدام قابس كهربائي ثلاثي مع نقطة نيوترال أو قابس كمبيوتر.

يرجى اتباع الخطوات التالية لتوصيل مقبس الطاقة:

1. ضع المفتاح على (OFF) في قابس الطاقة.
2. قم بتوصيل رأس كيبل الطاقة في منفذ مدخل الطاقة في الجزء الخلفي من BizFAX، والرأس الآخر في مقبس الطاقة 220 فولت.
3. ضع المفتاح على (ON) في قابس الطاقة.
4. قم بالتشغيل، وتأكد من ضوء الفلاش الخاص بالطاقة في الجزء الأمامي إن كانت تعمل أم لا. عند إضاءة الفلاش معنى ذلك أن التوصيل صحيح، وإلا قم بإعادة الخطوات السابقة.

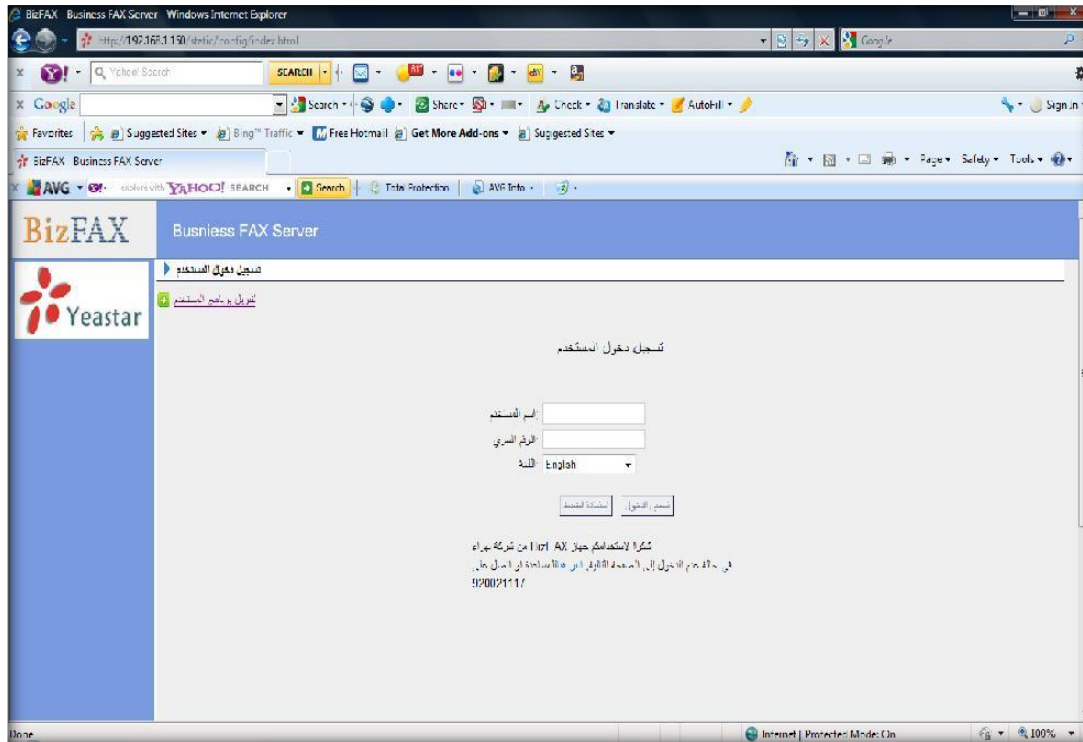
## ٣. إدارة النظام

### 1.3 إدارة الدخول

قم بفتح متصفح الانترنت IE بالضغط على الأيقونة  وأدخل عنوان IP لسيرفر BizFAX.

عند التشغيل للمرة الأولى يرجى استخدام عنوان IP الافتراضي التالي: <http://192.168.1.150>

اسم المستخدم الافتراضي **admin** وكلمة المرور **password**

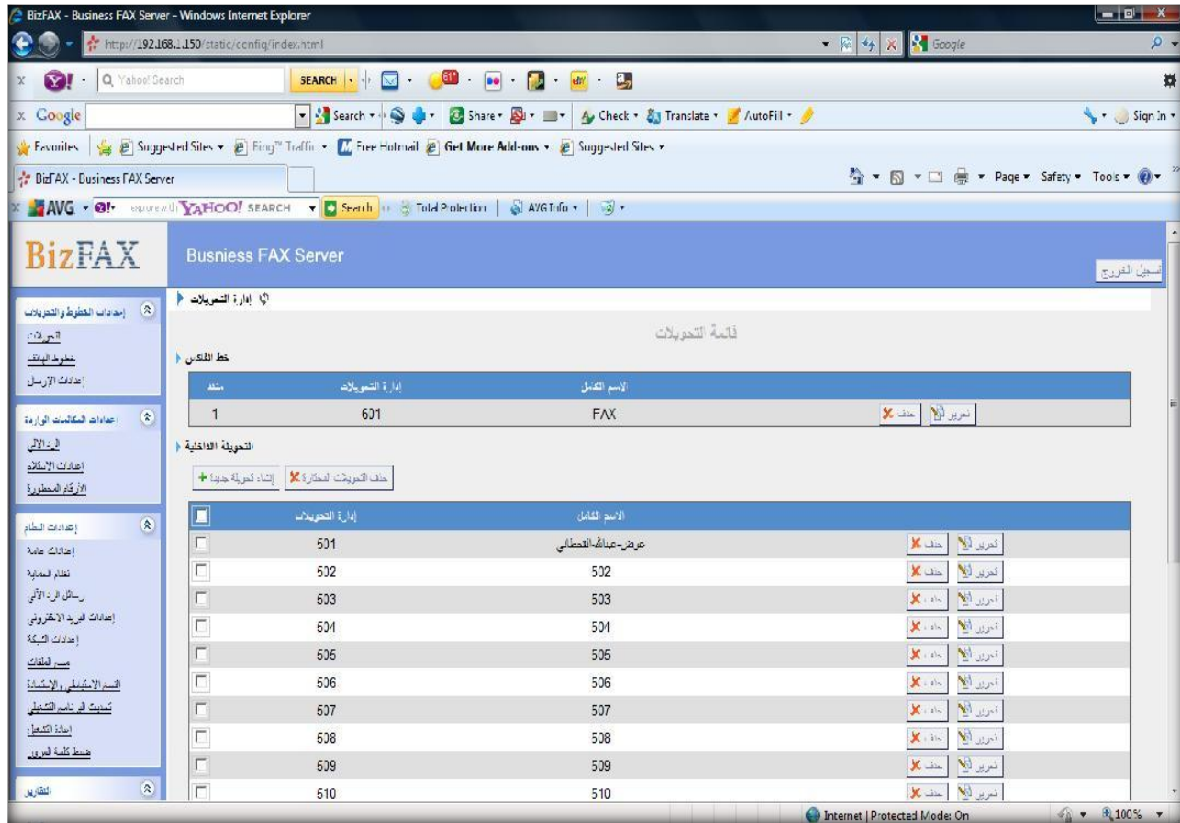


شكل 1-3

## 2.3 إعدادات الخطوط والتحويلات

### 1.2.3 التحويلات

هناك نوعان من التحويلات: خطوط الفاكس العادي (FXS) أو خطوط الهاتف والتحويلات الافتراضية للنظام.



شكل 2-3

### 1.1.2.3 خطوط الهاتف

#### تحرير خطوط الهاتف

في صفحة إدارة خطوط الهاتف (FXS)، اضغط على "تحرير" للخط الذي ترغب بتحريره وقم بتعديل المعلومات التالية:

(1) التوثيق

التحويلة

رقم التحويلة الذي سيرتبط بالهاتف / المستخدم المحدد.

### (2) الملف التعريفي

الاسم

الاسم المخصص لهذا المستخدم. مثلا: "محمد عبدالله"

المجموعة

تصنيف التحويلات ضمن مجموعات

تحرير التحويلة - 601

التفاصيل

التحويلة: 601

منفذ: 1

الملف التعريفي

الاسم: FAX

المجموعة: بلا مجموعة

إلغاء حفظ

شكل 3-3

### 2.1.2.3 التحويلات

التحويلة هي بمثابة الحساب الذي يسمح باستخدام برنامج (مستخدم BizFAX).

#### 1. إنشاء تحويلة جديدة

إذهب إلى التحويلات ← التحويلات الداخلية ← إنشاء تحويلة جديدة

(1) التوثيق

التحويلة.

رقم التحويلة الذي سيرتبط بالهاتف / المستخدم المحدد.

الرقم السري

رمز الدخول من خلال برنامج (مستخدم BizFAX)

### (2) الملف التعريفي

#### الاسم

الاسم المخصص لهذا المستخدم. مثلا: "محمد عبدالله"

#### المجموعة

تصنيف التحويلات ضمن مجموعات

#### رقم الجوال

رقم جوال المستخدم (صاحب التحويلة).

#### إرسال فاكس إلى الإيميل

لتمكين أو تعطيل إرسال الفاكس إلى الإيميل كمرفق. ملاحظة: تحتاج لتعريف SMTP سيرفر لتفعيل هذه الميزة.

تحويلة داخلية جديدة

التفاصيل

إدارة التحويلات

الرقم السري

الملف التعريفي

الاسم

المجموعة: بلا مجموعة

رقم الجوال

إرسال فاكس إلى الإيميل

ملاحظة: إذا كنت ترغب في إرسال الفاكس إلى الإيميل , فضلاً حدد إعدادات البريد الإلكتروني من خلال لوحة إعدادات البريد الإلكتروني

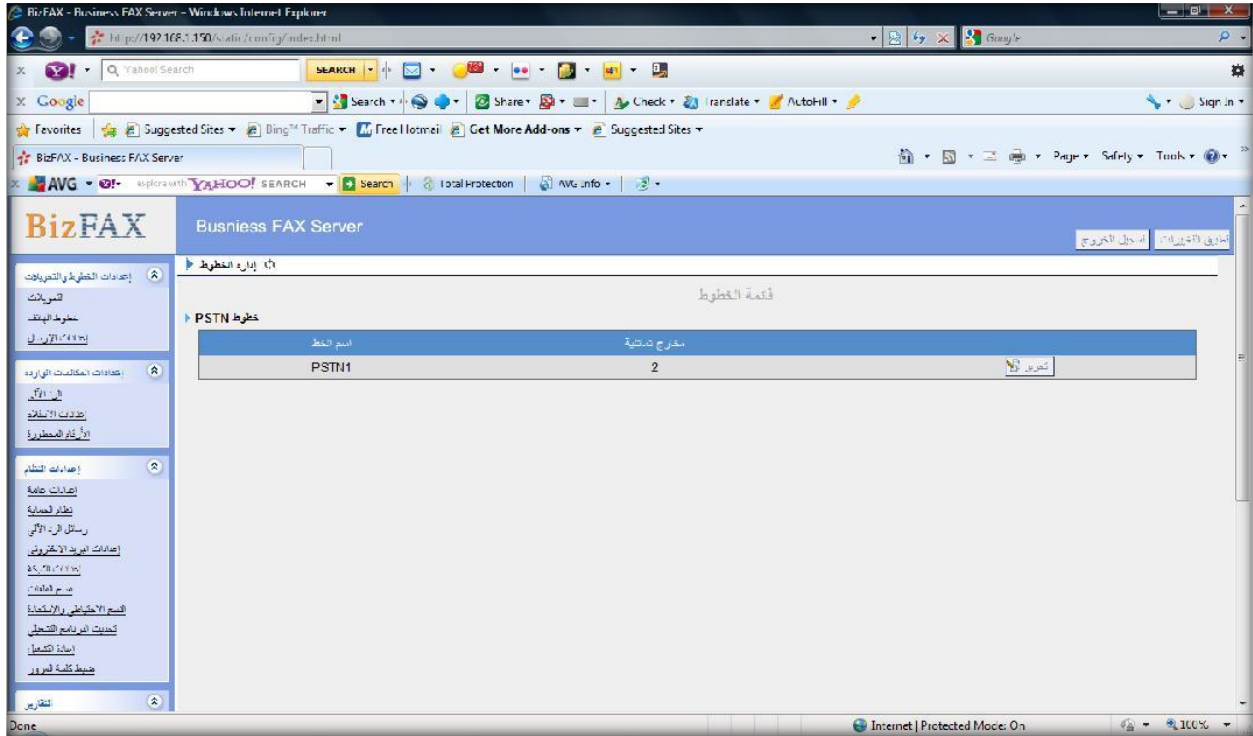
إلغاء حفظ

شكل 4-3

### 2. تحرير التحويلة

إضغط على "تحرير" من صفحة إدارة التحويلات أو "تعديل التحويلة المختارة" للتحرير.

## 2.2.3 خطوط الهاتف



شكل 5-3

### تحرير خطوط PSTN (منفذ FXO)

في صفحة إدارة الخطوط، اضغط على "تحرير" للخط الذي تريده وقم بتعديل البيانات التالية:

(1) إعدادات عامة

**اسم الخط**

لإعطاء الخط اسماً مميزاً لتعريفه في قائمة خطوط الإرسال والاستقبال، مثلاً: "منفذ 5"

**إعدادات الصوت**

الوضع الطبيعي أن لا تقوم بتغيير الإعدادات وترك الضبط الافتراضي. إذا أردت صوتاً أنقى، استخدم أدوات التوليف.

**اكتشاف إشارة مشغول**

تستخدم للتحقق من إغلاق الخط أو الحصول على إشارة مشغول. يجب تمكين الخاصية كي تعمل.

### عدد مرات الانشغال

عند تمكين خاصية اكتشاف إشارة مشغول، من الممكن أيضاً تحديد عدد مرات استلام هذه الإشارة قبل إغلاق الخط. الافتراضي 4، ولكن لنتيجة أفضل يمكن زيادتها لـ 6 أو 8، مع ملاحظة أنه كلما زاد العدد زاد الوقت قبل إغلاق الخط، ولكن تقل احتمالية إنهاء الاتصال بشكل عشوائي.

### نمط مشغول

عند تمكين خاصية اكتشاف إشارة مشغول، من الممكن أيضاً تحديد إيقاع هذه الإشارة. في العديد من الدول، تكون 500ملي ثانية on و500ملي ثانية off. بدون تحديد النمط، سيقبل نظام BizFAX أي صوت منتظم متكرر (on-off) عدة مرات كنعمة مشغول. إذا قمت باختيار النمط، سيقوم النظام بالتحقق من طول مدة الصوت (on) و(off) لتقليل نسبة الخطأ في الحصول على هذه الإشارة.

### بدء إظهار الرقم

تسمح هذه الميزة للمستخدم بتحديد وقت الكشف عن هوية المتصل: رنين، للبدء عند استلام رنة المتصل (ترميز الإشارة: DTMF .Bell\_USA). القطبية: للبدء مع بداية عكس القطبية (ترميز الإشارة: V23\_UK، V23\_JP، DTMF). قبل الرنين: للبدء قبل استلام رنة المتصل (ترميز الإشارة: DTMF).

### إشارة إظهار الرقم

تسمح هذه الميزة بتحديد نوع الترميز المستخدم لهوية المتصل: bell (bell202 كما هو مستخدم في الولايات المتحدة)، V23\_UK (كما هو مستخدم في المملكة المتحدة)، V23\_JP (كما هو مستخدم في اليابان) أو DTMF (كما هو مستخدم في الدنمارك، السويد وهولندا).

تحرير خط PSTN

اسم الخط : PSTN1

إعدادات الصوت : متوسط

إعدادات متقدمة

إكتشاف إشارة مشغول : نعم

عدد مرات الانشغال : 4

نمط مشغول :

بدء إظهار الرقم : رنين

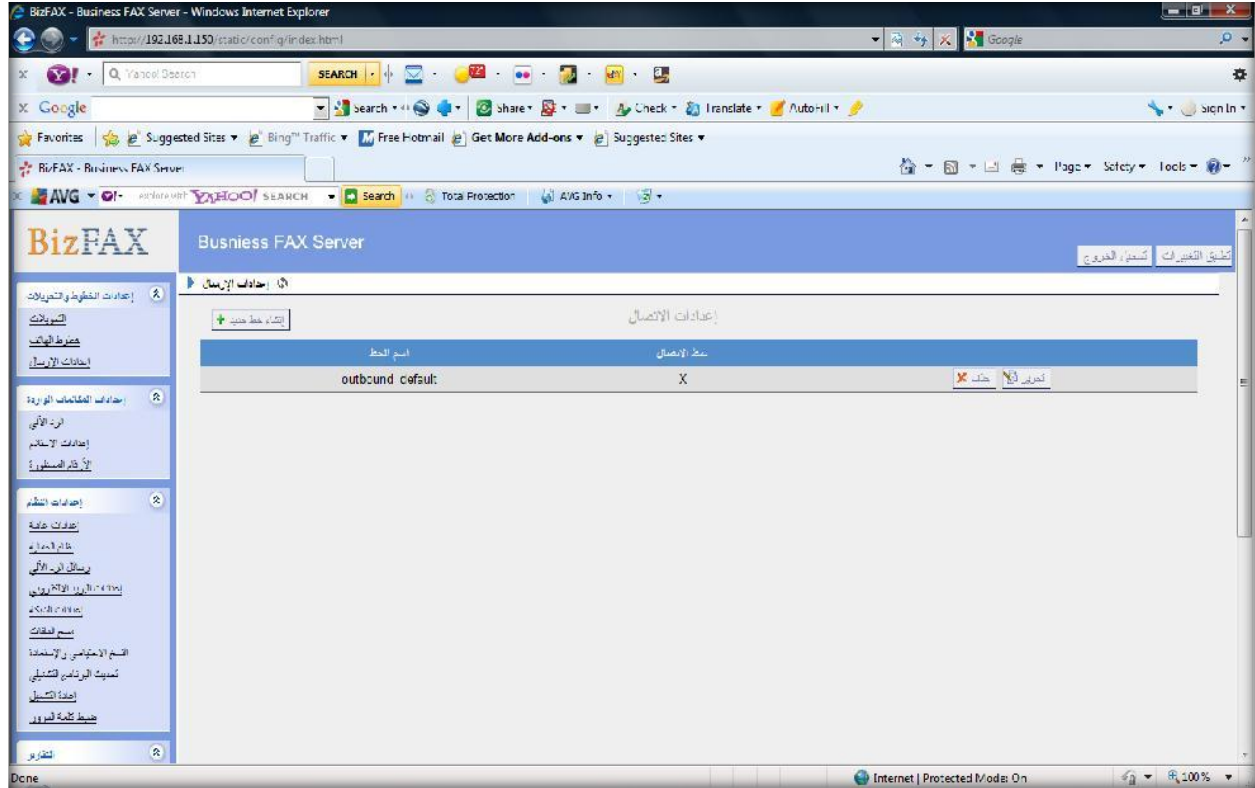
إشارة إظهار الرقم : Bell - USA

إلغاء حفظ

شكل 6-3

## 3.2.3 إعدادات الإرسال

يتم ضبط إعدادات الإرسال بشكل رئيسي لتوجيه المكالمات الصادرة عبر الخطوط الهاتفية.



شكل 7-3

### 1.3.2.3 إنشاء خط جديد

اضغط على "إنشاء خط جديد" لتعبئة البيانات المطلوبة:

(1) بيانات عامة

اسم الخط.

اسم الخط المخصص للاتصال الخارجي. مثلا: "محلي" او "دولي" .. الخ.

نمط الإتصال.

عند الاتصال، بعض الرموز لها معنى محدد:

X ... أي خانة من 0-9

Z ... أي خانة من 1-9



N ... أي خانة من 9-2

[9-54321] ... أي خانة بين الحاصرتين (في هذا المثال 1,2,3,4,5,6,7,8,9) .... رمز بديل، متطابق مع باقي الأرقام؛ مثلا 9011. متطابقة مع أي رقم يبدأ بـ 9011 (باستثناء 9011 نفسه)

! ... الرمز البديل، يكمل عملية المطابقة حالما يتم التأكد من عدم وجود مطابقات أخرى.

مثلا، NXXXXX ستطابق 7 خانات من أرقام الاتصال، بينما 1NXXNXXXXX ستمثل ثلاثة أرقام لرمز المنطقة بالإضافة لرقم الهاتف

إزالة

تسمح هذه الميزة بتحديد عدد الخانات التي ستتم إزالتها من مقدمة الرقم المطلوب قبل إجراء الاتصال من خلال الخط الذي تم اختياره. فمثلا، يريد المستخدم طلب الرقم 9 قبل إجراء مكالمة خارجية، ولكنه لا يريد تكرار هذا الإجراء لكل المكالمات الخارجية، لذلك يقوم بإزالة خانة واحدة من المقدمة قبل إجراء الاتصال.

قبل الإتصال.

تسمح هذه الميزة بتحديد الخانات التي يريد المستخدم تثبيتها قبل إجراء الاتصال. إذا احتاج المستخدم لطلب 10 خانات، لكنه يفضل التعامل مع 7 خانات، فإن بإمكانه تثبيت 3 خانات (كرمز المنطقة) ويقوم بطلب 7 خانات فقط. بإمكان المستخدم تخصيص الرمز "W" للخطوط التماثلية لإعطاء مهلة من الوقت (تأخير) قبل الاتصال.

اتصال من خلال التحويلة

تسمح هذه الميزة بتحديد التحويلات القادرة على إجراء اتصال.

اتصال من خلال الخط

تسمح هذه الخاصية بتحديد الخطوط القادرة على إجراء اتصال.



شكل 8-3

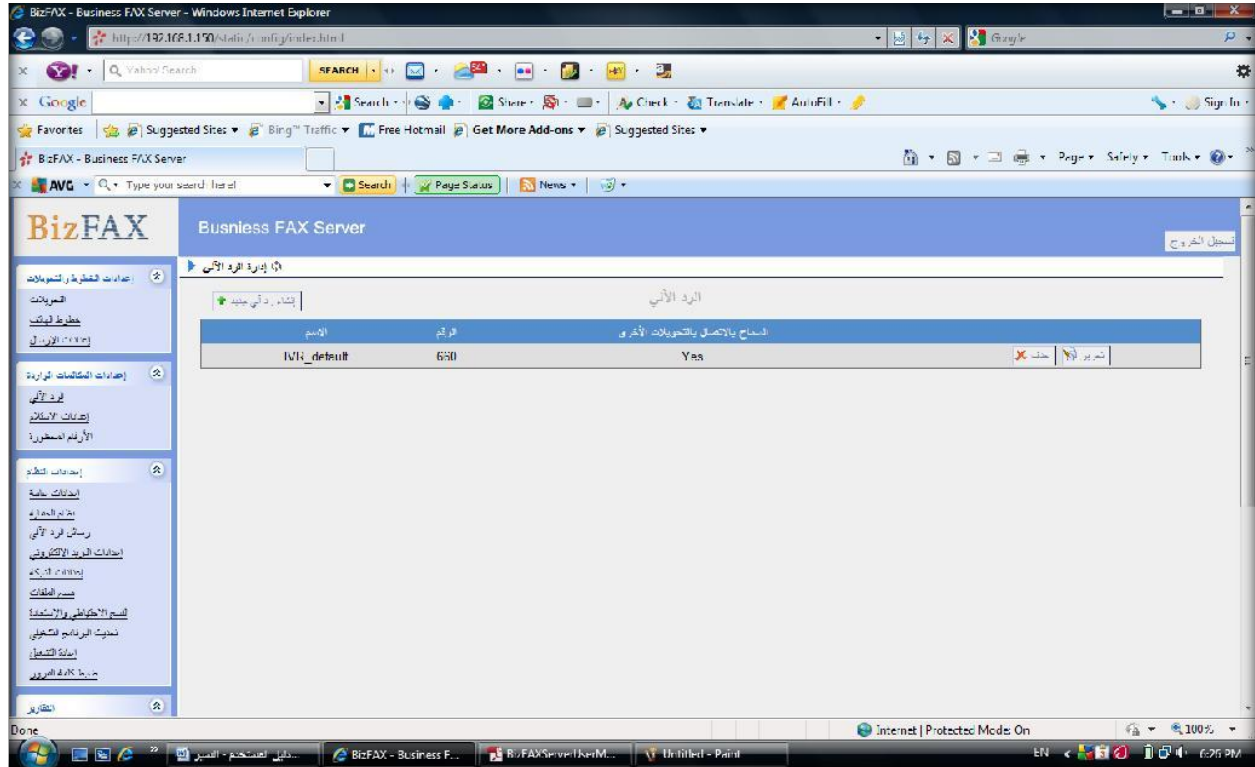
### 2.3.2.3 حذف خط

اضغط على "حذف" على الخط الذي تريد حذفه.

## 3.3 إعدادات المكالمات الواردة

### 1.3.3 الرد الآلي

عند استلام مكالمة يمكن التعامل معها بشكل آلي، فإن نظام BizFAX سيقوم بتشغيل الرد الآلي IVR ليبدل المتصل على التحويلة المطلوبة (مثلا "شركة س ترحب بكم، للمبيعات اضغط 1، للدعم الفني اضغط 2، للعمليات اضغط 0، او اضغط رقم التحويلة التي تعرفها" ليقوم النظام بتحويل المكالمة إلى التحويلة المطلوبة حسب اشارات DTMF).



شكل 9-3

### 1.1.3.3 إنشاء رد آلي جديد

اضغط على "إنشاء رد آلي جديد" كما في الشكل 10-3

(1) إعدادات عامة

الرقم

يتم التعامل مع الرد الآلي كتحويلة. بإمكانك طلب هذا الرقم للدخول على قائمة الرد الآلي

الاسم

اسم قائمة الرد الآلي

### الاستجابة

اختيار رسائل الرد الآلي

اعدادات رسائل الرد الآلي

إذا أردت استخدام رسائل من تسجيلاتك، اضغط على الرابط، وقم بتحميل الملف الصوتي

### وقت التشغيل

عدد المرات لتشغيل الرد الآلي

### الزمن الفاصل

الوقت الذي ينتظره المستخدم لإدخال تحويلة جديدة (بالثانية)

السماح بالاتصال بتحويلات أخرى

قم بتفعيل هذه الخاصية إذا رغبت بطلب التحويلة مباشرة

(2) دلالات الأرقام

ستسمح هذه الخاصية بالتحقق من الأرقام التي يدخلها المتصل (إشارات DTMF) لتعريف الإجراء الذي سيتم اتخاذه عند ضغط هذا الرقم

### مدة الانتظار.

لتعريف فترة انتظار ادخال الرقم. وتحدث عند عدم استلام إشارة DTMF لثلاثة مرات بعد انتهاء رسالة الرد الآلي.

### إدخال خاطئ.

للإفادة بأن الرقم الذي تم إدخاله غير معرف في قائمة الرد الآلي.

### اكتشاف نغمة فاكس.

للتحقق من سماع إشارة استلام الفاكس قبل أن يقوم المستخدم بإدخال رقم التحويلة.

رد آلي جديد

الرقم: 661

الاسم:

الاستجابة: DefivrSound [إعدادات رسائل الرد الآلي](#)

وقت التشغيل: 3

الزمن الفاصل: 3

السماح بالاتصال بالتحويلات الأخرى

اضغط على النشاطات

مفتاح	إجراء	الوجهة
0	بنون أي إجراء	
1	بنون أي إجراء	
2	بنون أي إجراء	
3	بنون أي إجراء	
4	بنون أي إجراء	
5	بنون أي إجراء	
6	بنون أي إجراء	
7	بنون أي إجراء	
8	بنون أي إجراء	
9	بنون أي إجراء	
#	بنون أي إجراء	
*	بنون أي إجراء	
مدة الانتظار	توصيل بالتحويلة	تحويلة المستخدم – 501
إرسال خاطئ	توصيل بالتحويلة	تحويلة المستخدم – 501
اكتشاف نفخة فاكس	501	

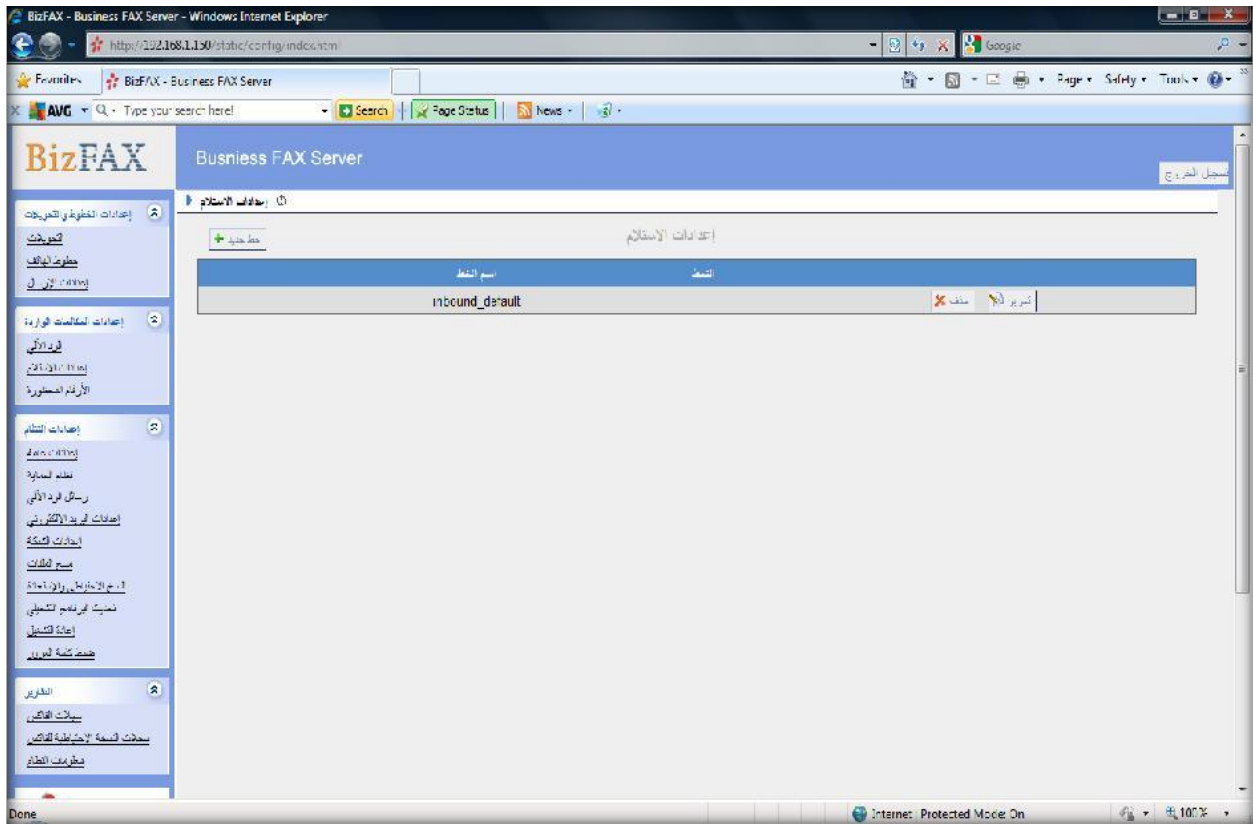
شكل 10-3

### 2.1.3.3 حذف الرد الآلي

قم باختيار العنصر الذي تود حذفه واضغط على مفتاح "حذف".

### 2.3.3 إعدادات الاستلام

يتم ضبط هذه الإعدادات بشكل أساسي لتوجيه المكالمات الواردة للتحويلة المطلوبة أثناء ساعات العمل.



شكل 11-3

### 1.2.3.3 خط جديد

إضغط "خط جديد" للدخول إلى صفحة الإعدادات.

(1) إعدادات عامة

**اسم الخط**

اسم الخط المعد للاستلام، مثلاً: "استقبال".

**النمط**

لتحديد رقم المتصل وربطه بالمكالمات المستلمة. يترك هذا الحقل فارغاً لاستقبال أية رقم.

عند الاتصال، بعض الرموز لها معنى محدد:

X ... أي خانة من 0-9

Z ... أي خانة من 1-9

N ... أي خانة من 2-9

[9-54321] ... أي خانة بين الحاصرتين (في هذا المثال 1,2,3,4,5,6,7,8,9) . ... رمز بديل، متطابق مع باقي الأرقام; مثلا 9011. متطابقة مع أي رقم يبدأ بـ 9011 (باستثناء 9011 نفسه).

! ... الرمز البديل، يكمل عملية المطابقة حالما يتم التأكد من عدم وجود مطابقات أخرى.

مثلا، NXXXXX ستطابق 7 خانات من أرقام الاتصال، بينما 1NXXNXXXXX ستمثل ثلاثة أرقام لرمز المنطقة بالإضافة لرقم الهاتف.

### (2) الخطوط المتاحة

هذا الخيار يظهر جميع الخطوط، وباختيار أحد هذه الخطوط يصبح من ضمن قائمة الخطوط التي تستقبل المكالمات.

### (3) الوجهة

بإمكانك تحديد خيارك عند استلام فاكس.

خط جديد

خيارات

اسم الخط :  
النمط :

الخطوط المتاحة المختارة

PSTN1 (عالي FXO)

الوجهة

ملف الفاكس العام  
 الرد الآلي  
 خطوط الفاكس  
 التحويل الداخلي للفاكس

IVR -- IVR\_default  
601

إلغاء حفظ

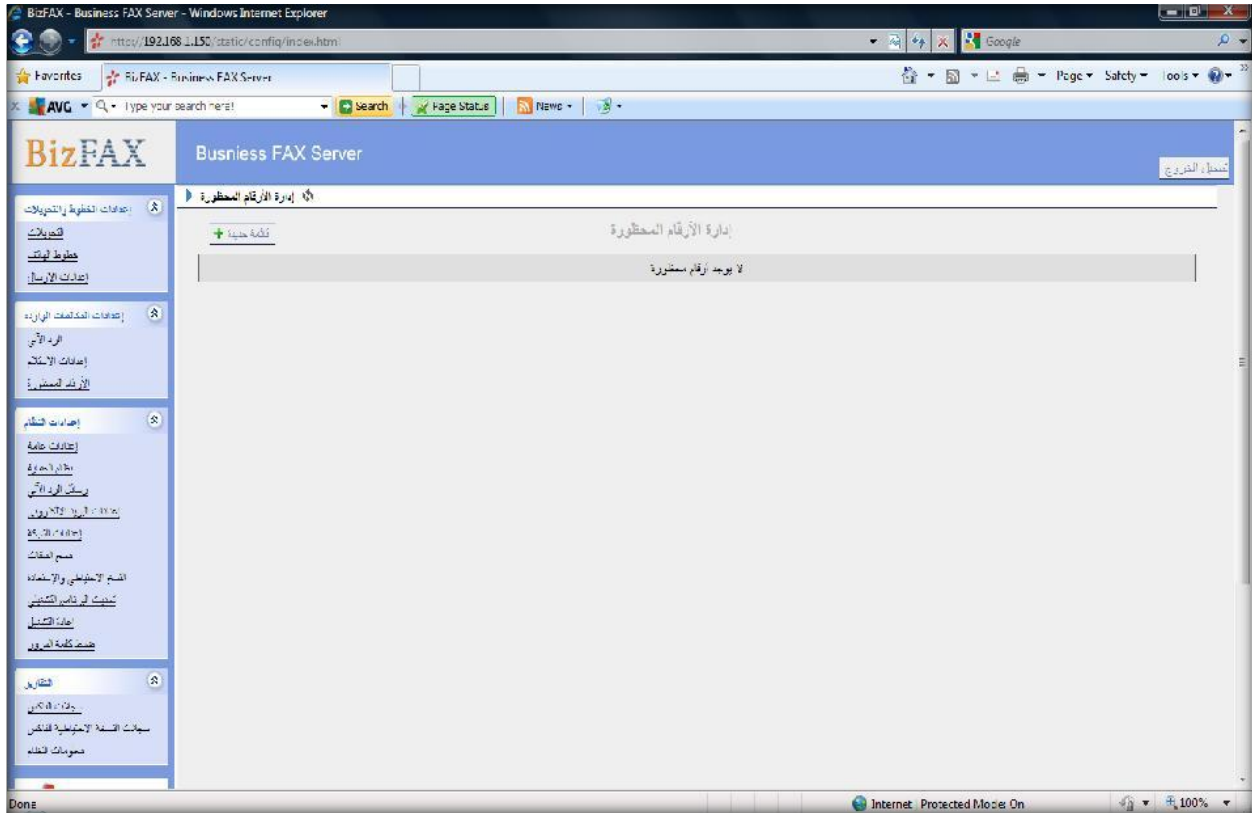
شكل 12-3

### 2.2.3.3 حذف الخطوط

قم باختيار الخط الذي تريد حذفه ثم اضغط على مفتاح "حذف".

## 3.3.3 الأرقام المحظورة

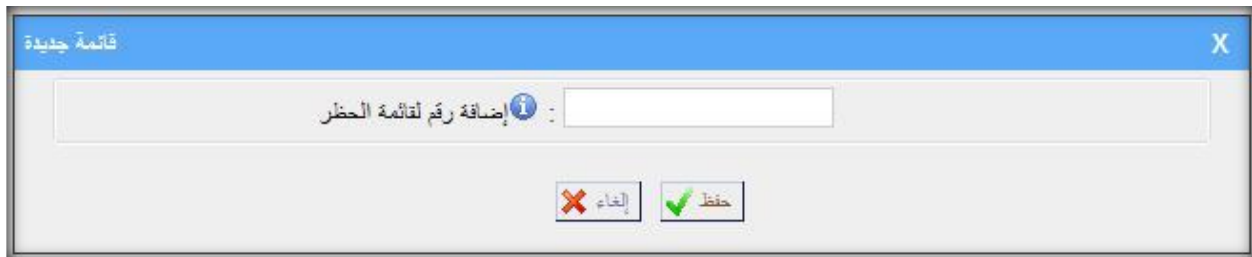
خاصية سهلة الاستخدام لحجب المكالمات. عند التفعيل يتم رفض أية مكالمة واردة لا ترغب باستلامها. عند حظر رقم معين، يتم إظهار رسالة "الرقم الذي طلبته خارج الخدمة، يرجى التأكد من الرقم وإعادة المحاولة مرة أخرى"، ويتم إغلاق الخط.



شكل 13-3

## 1.3.3.3 قائمة جديدة

اضغط على "قائمة جديدة" للدخول للإعدادات.



شكل 14-3



إضافة رقم لقائمة الحظر

أدخل الرقم الذي تود حجبهِ.

### 4.3 إعدادات النظام

#### 1.4.3 إعدادات عامة

(1) إعدادات الفاكس

بيانات أعلى الصفحة من اليسار

ستظهر هذه البيانات على يسار أعلى الصفحة عند إرسالها.

بيانات أعلى الصفحة من اليمين

ستظهر هذه البيانات على يسار أعلى الصفحة عند إرسالها.

إعادة المحاولة عند فشل الإرسال

عند فشل النظام في إرسال الفاكس، سيحاول بعدد المرات التي يحددها المشرف.

إعادة المحاولة عند انشغال الخط.

في حال كان الرقم المطلوب مشغولاً، يقوم النظام بإعادة المحاولة بعدد المرات التي يحددها المشرف.

النسخ الاحتياطي للفاكسات

يتم عمل نسخة احتياطية للفاكسات التي ترسلها أو تستلمها التحويلات من خلال خطوط PSTN والفاكسات التي ترسلها تحويلات FXS لتحويلات الفاكس أيضاً.

(2) الرسالة عند الاتصال

الرسالة عند الاتصال

في بعض الأحيان يستخدم العملاء فاكس (2 بواحد) بحيث يرسل الفاكسات ويستقبل مكالمات هاتفية من نفس الجهاز. إذا أردت الإرسال لهؤلاء العملاء قم بالتأكد أنهم يستخدمون الفاكس فقط.

الرسائل

رسالة أو نغمة الاستجابة بانتظار إشارة الفاكس من الرقم المطلوب.

مرات التشغيل

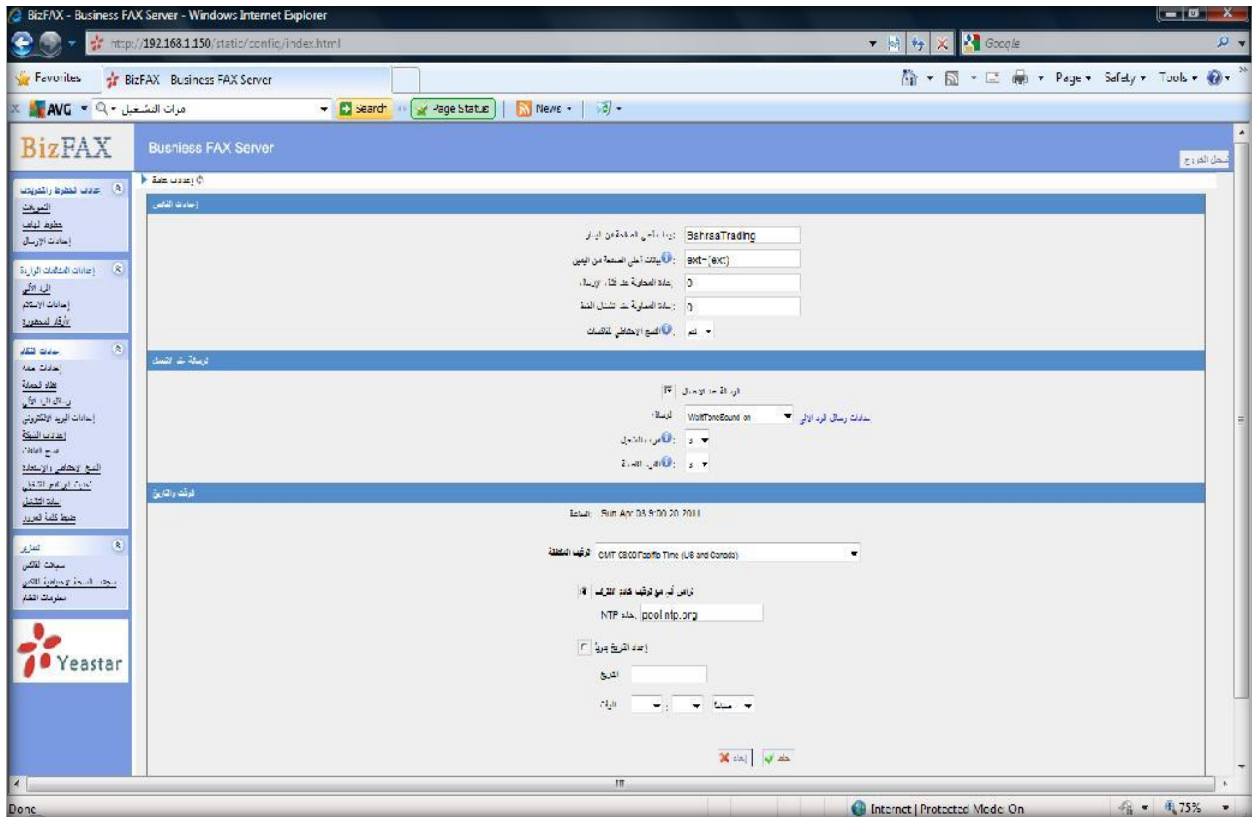
عدد المرات لتشغيل الرد الآلي

## الزمن الفاصل

الوقت الذي ينتظره المستخدم لإدخال تحويله جديدة (بالثانية).

## (3) الوقت والتاريخ

ضبط الوقت والتاريخ للنظام.

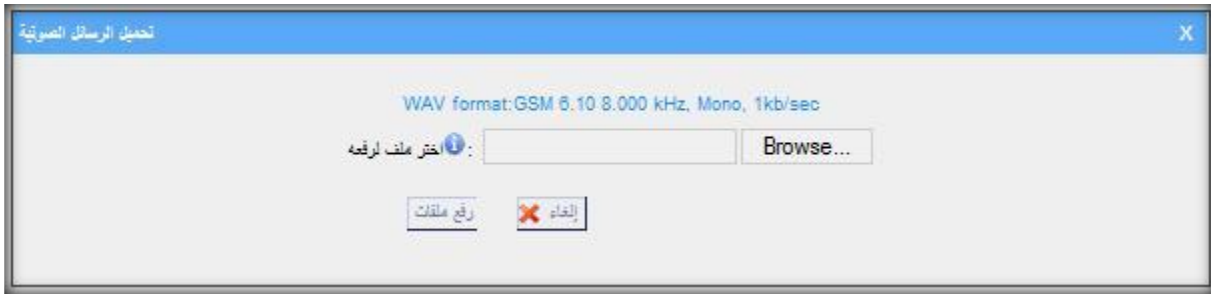


شكل 3-15

## 2.4.3 إعدادات رسائل الرد الآلي

يستطيع المشرف تحميل الرسائل الصوتية بالطريقة التالية:-

- (1) اضغط على "تحميل الرسائل الصوتية".
  - (2) اضغط على "استعراض" لاختيار الملف الذي تريد تحميله.
  - (3) اضغط على "رفع الملفات" لتحميل الرسالة التي اخترتها.
- ملاحظة: صيغة الصوت: GSM 6.10, 8.000KHz, Mono, 1kb/s.



شكل 16-3

### 3.4.3 إعدادات البريد الإلكتروني

#### عنوان البريد الإلكتروني

لتحديد عنوان البريد الإلكتروني الذي سيتم إرسال الفاكسات إليه.

#### كلمة المرور

كلمة المرور للبريد الإلكتروني المحدد.

#### خادم SMTP

عنوان IP أو المضيف لخادم SMTP الذي سيقوم BizFAX بالاتصال به لإرسال الفاكسات الواردة.

#### المنفذ

منفذ SMTP.

#### استخدم SSL/TLS للإرسال بأمان

يجب أن يتم تفعيل هذه الخاصية لبريد الـ Gmail و Exchange Server.

### 4.4.3 إعدادات الشبكة

#### DHCP

عند تفعيل هذه الخاصية، سيقوم النظام باستخدام DHCP للحصول على أي عنوان IP متوفر من الشبكة المحلية.

#### اسم المضيف

اختر اسم المضيف لجهاز BizFAX

#### عنوان IP

اختر عنوان IP لجهاز BizFAX

# دليل المستخدم – خادم BizFAX

## قناع الشبكة

اختر قناع الشبكة (subnet mask) لجهاز BizFAX

## بوابة العبور

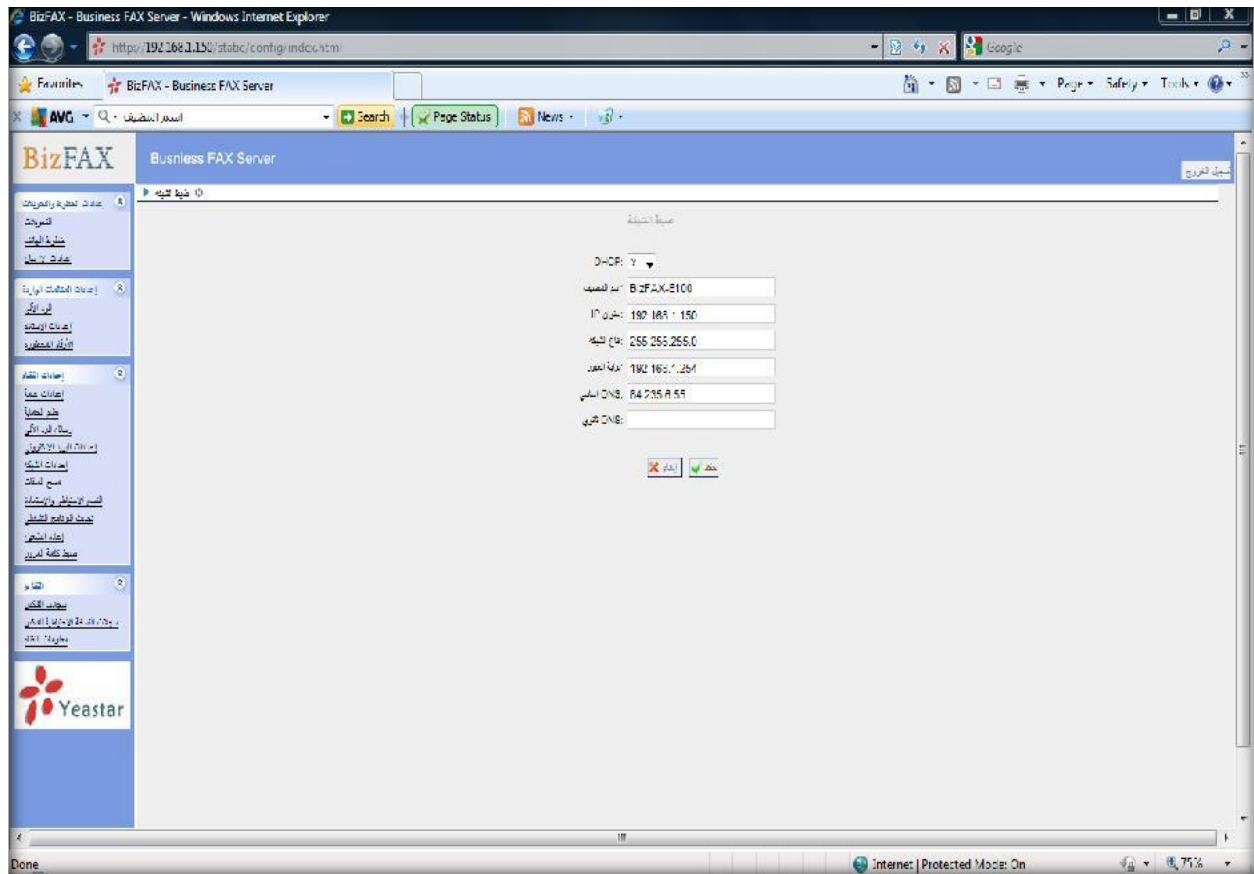
اختر بوابة العبور (gateway) لجهاز BizFAX.

## DNS أساسي:

اختر (primary DNS) لجهاز BizFAX

## DNS ثانوي

اختر بوابة العبور (Secondary DNS) لجهاز BizFAX



شكل 17-3

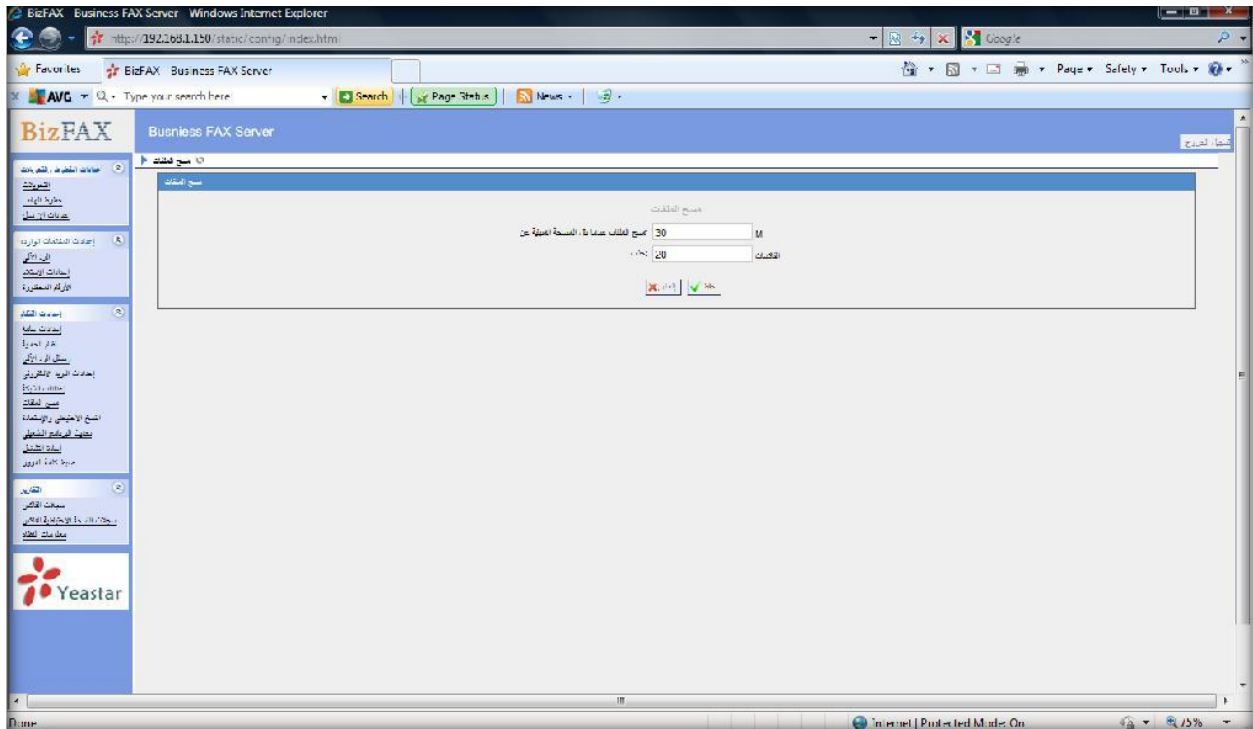
## 5.4.3 مسح الملفات

مسح الملفات عندما تقل المساحة المتبقية عن

القيمة الافتراضية 30 ميجابايت.

**حذف**

إذا كانت المساحة المتبقية أقل من القيمة الافتراضية، سيتم حذف 50 فاكس (50 هي القيمة الافتراضية).



شكل 18-3

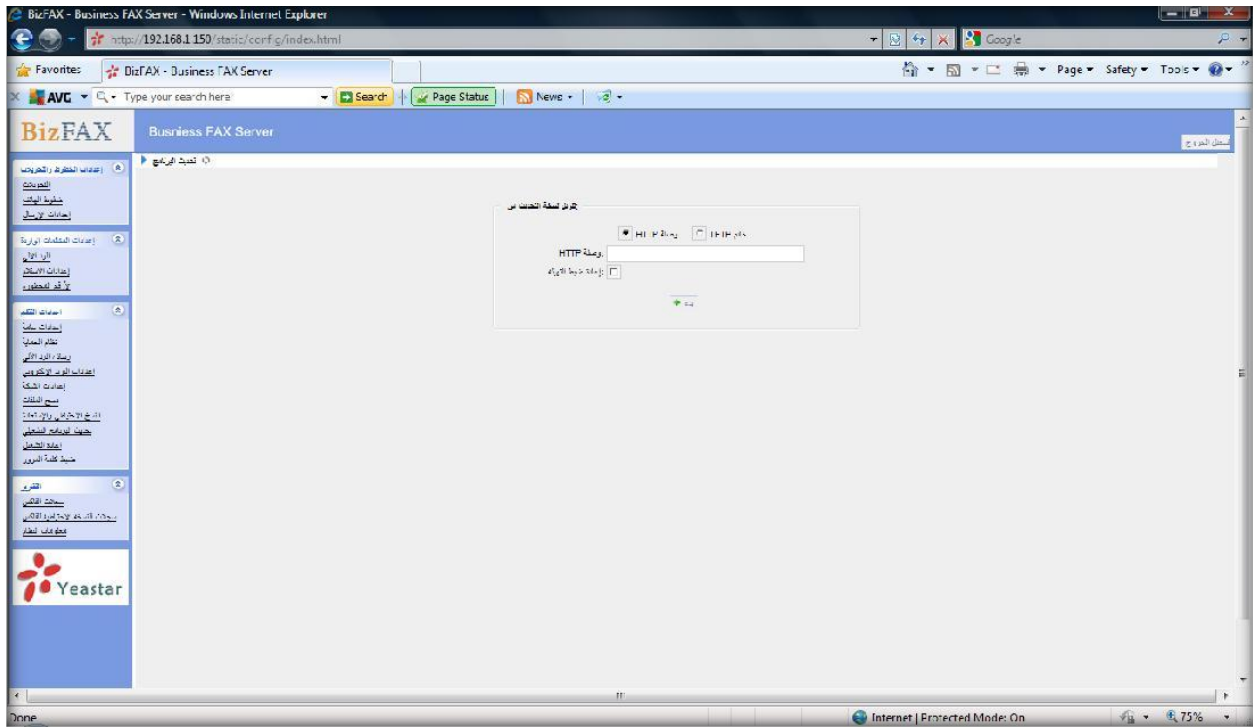
## 6.4.3 النسخ الاحتياطي والاستعادة

تهيئة النسخ الاحتياطي واستعادة الضبط لجهاز BizFAX

## 7.4.3 تحديث البرنامج التشغيلي

بالإمكان التحديث من خلال خادم TFTP أو وصلة HTTP.

أدخل عنوان TFTP واسم النسخة المحدثة، ثم اضغط "بدء" لاستكمال عملية التحديث بسهولة.



شكل 19-3

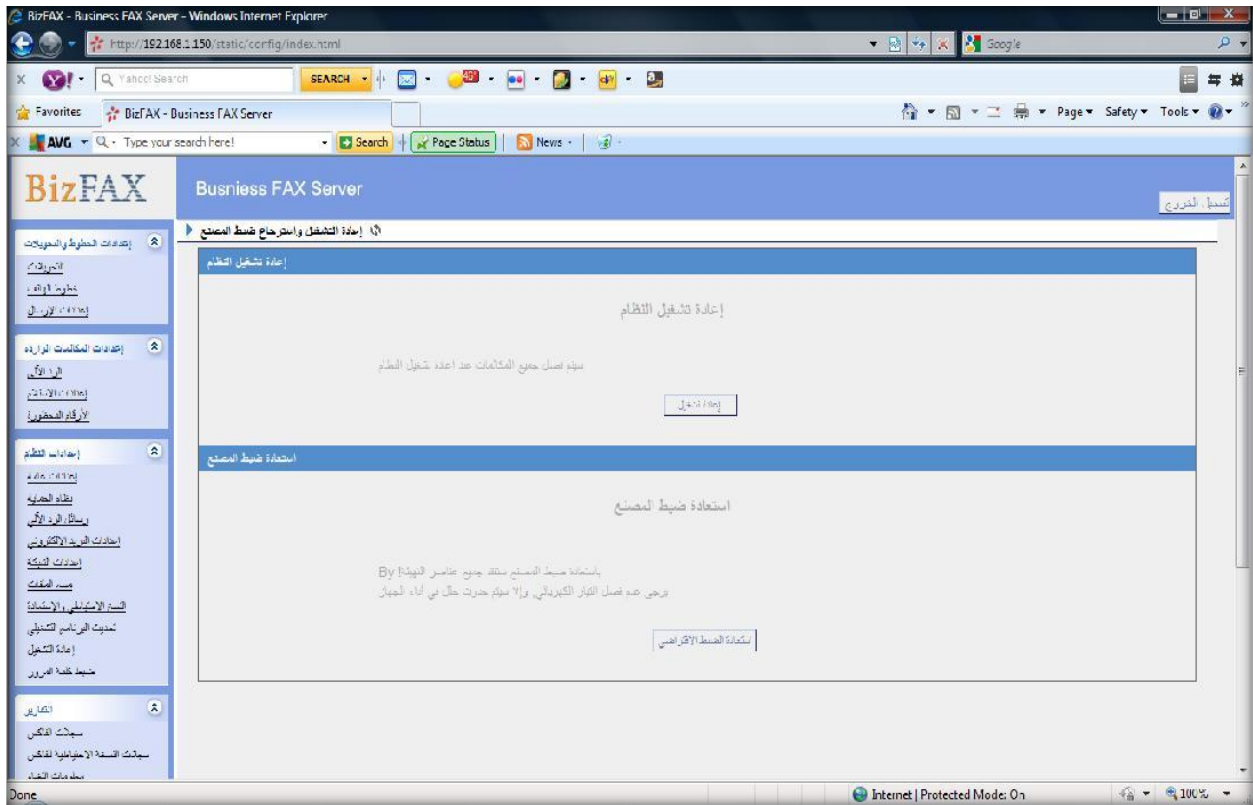
## 8.4.3 إعادة التشغيل

### إعادة تشغيل النظام

**تحذير:** ستؤدي إعادة التشغيل إلى قطع جميع الاتصالات.

### استعادة ضبط المصنع

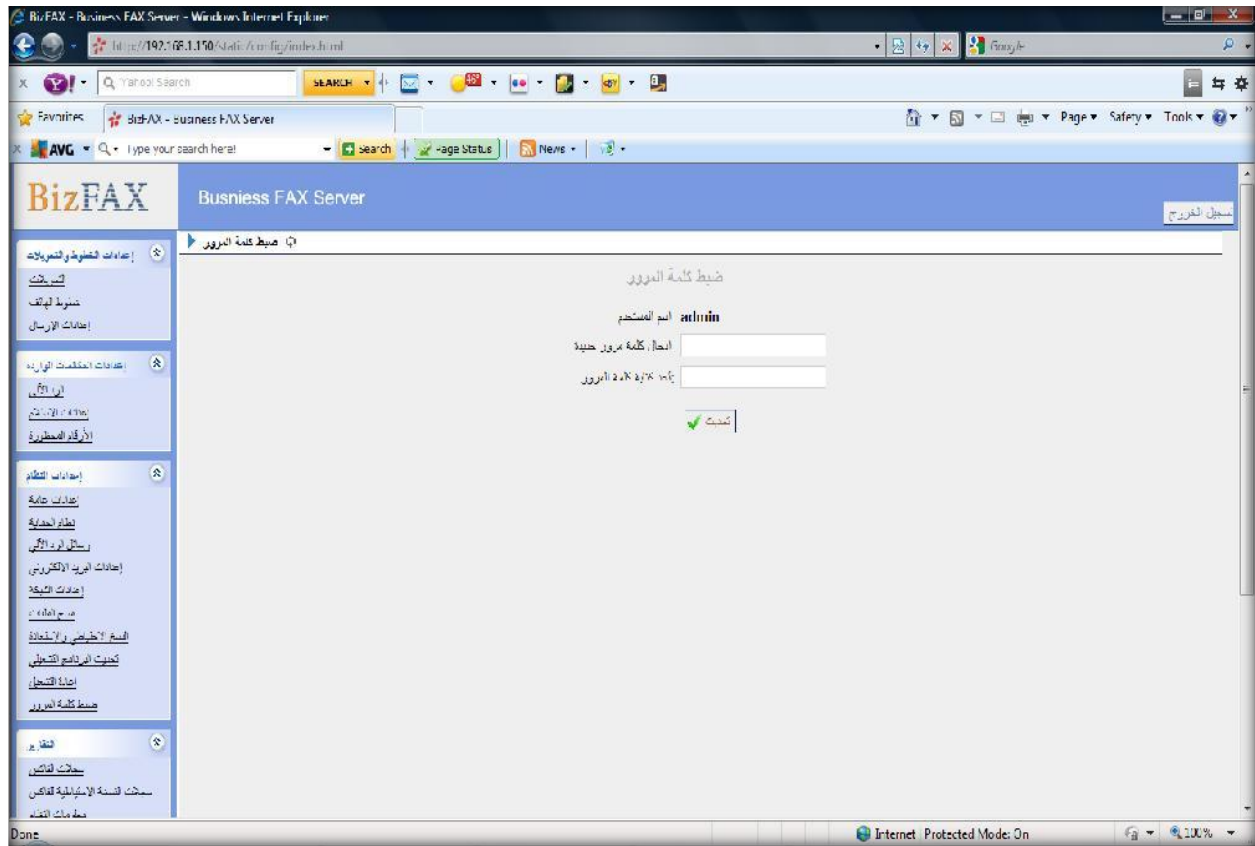
**تحذير:** باستعادة ضبط المصنع، سيتم استرجاع الضبط الأساسي! لا تعمل على فصل الكهرياء خلال عملية الاستعادة، والا ستسبب في خلل البرنامج.



شكل 20-3

## 9.4.3 ضبط كلمة المرور

كلمة المرور الافتراضية هي "**Password**", تحتاج لتغييرها أولاً. أدخل كلمة مرور جديدة ثم اضغط "تحديث". سيطلب منك النظام إعادة الدخول بكلمة المرور الجديدة.



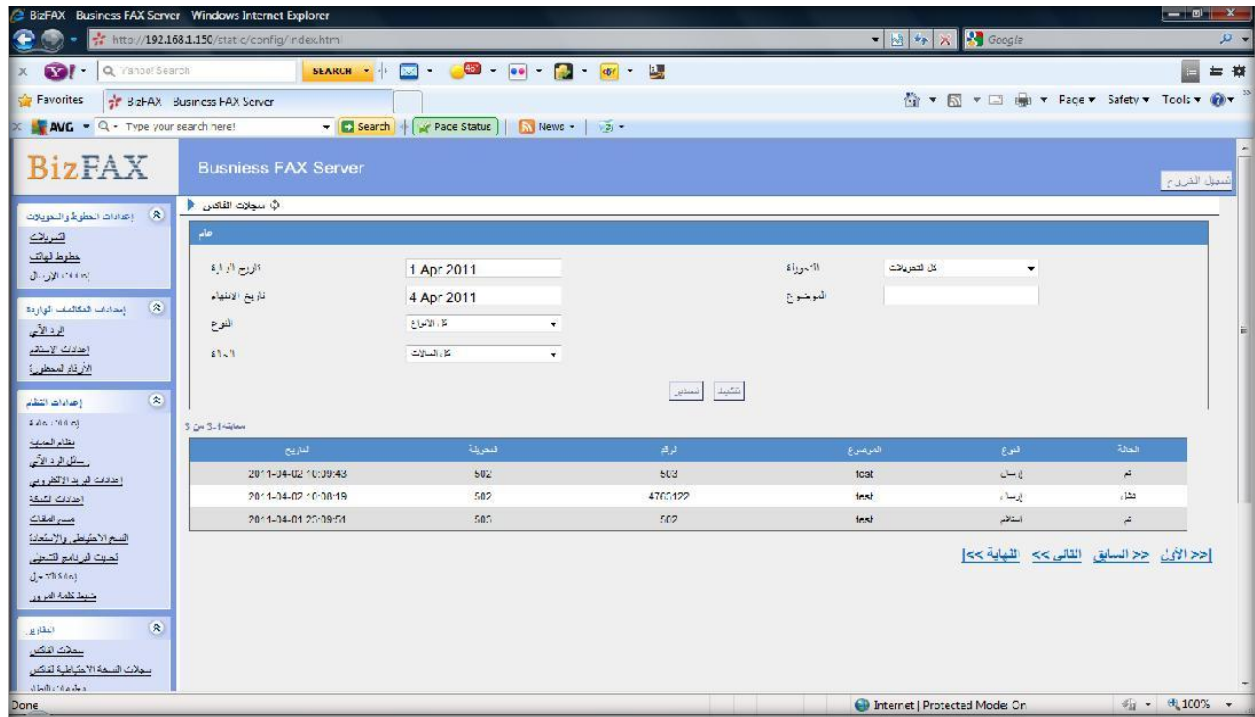
شكل 21-3

## 5.3 التقارير

### 1.5.3 سجلات الفاكس

تحتفظ سجلات الفاكس بكافة التفاصيل: التاريخ، رقم المتصل، الرقم المطلوب، الموضوع، النوع، حالة الفاكس، وهكذا... ولراحة المشرف، فإن بإمكانه البحث عن المعلومة التي يريد من خلال الوقت، النوع، الموضوع وحالة الفاكس، ويصدر النتيجة إلى ملف CSV.

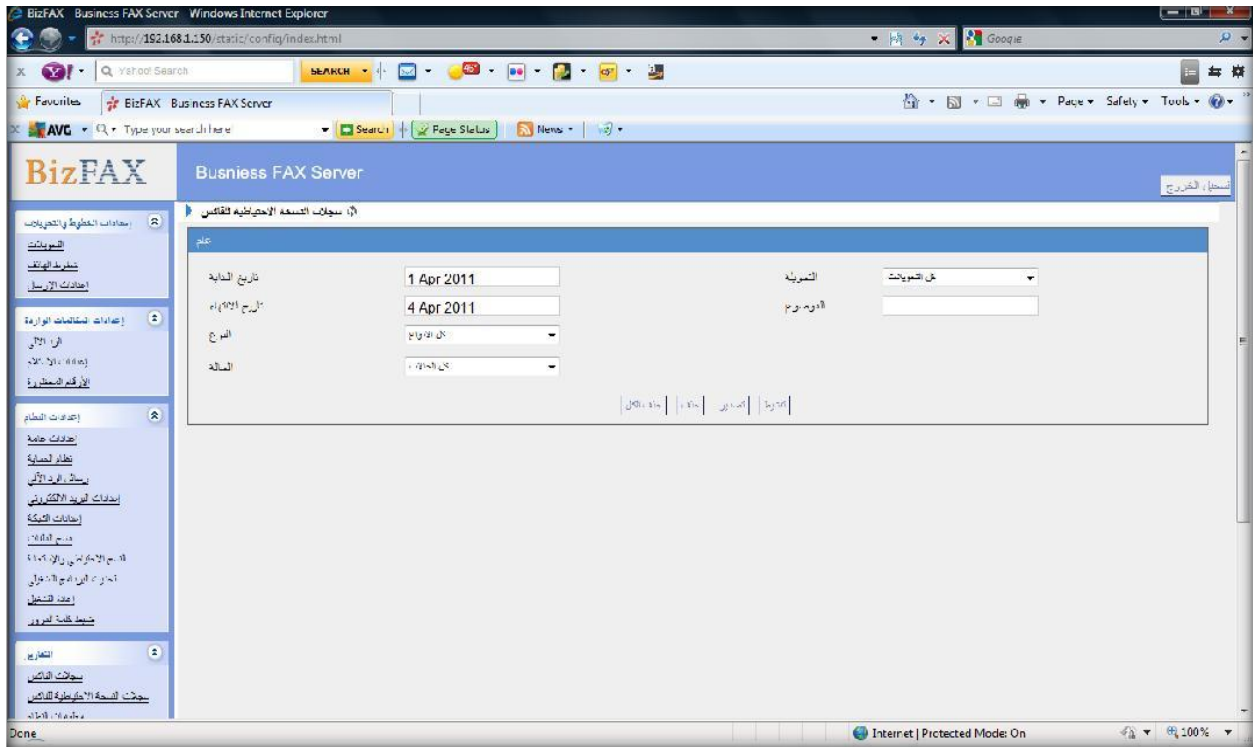




شكل 22-3

## 2.5.3 سجلات النسخ الاحتياطية للفاكس

عند تمكين خاصية "النسخ الاحتياطي"، سيقوم النظام بحفظ نسخة احتياطية لسجل الفاكس وملفات الفاكس في هذه الصفحة. بإمكان مدير النظام رؤية أو حذف ملفات الفاكس من خلال هذه الصفحة. ملاحظة: عند حذف المدير لسجل النسخ الاحتياطية، سيتم حذف السجلات للنسخ الاحتياطية للنظام وليس للمستخدمين.



شكل 23-3

### 3.5.3 معلومات النظام

#### الحالة

معلومات عن حالة السيرفر وحالة خطوط الفاكس

#### النسخة

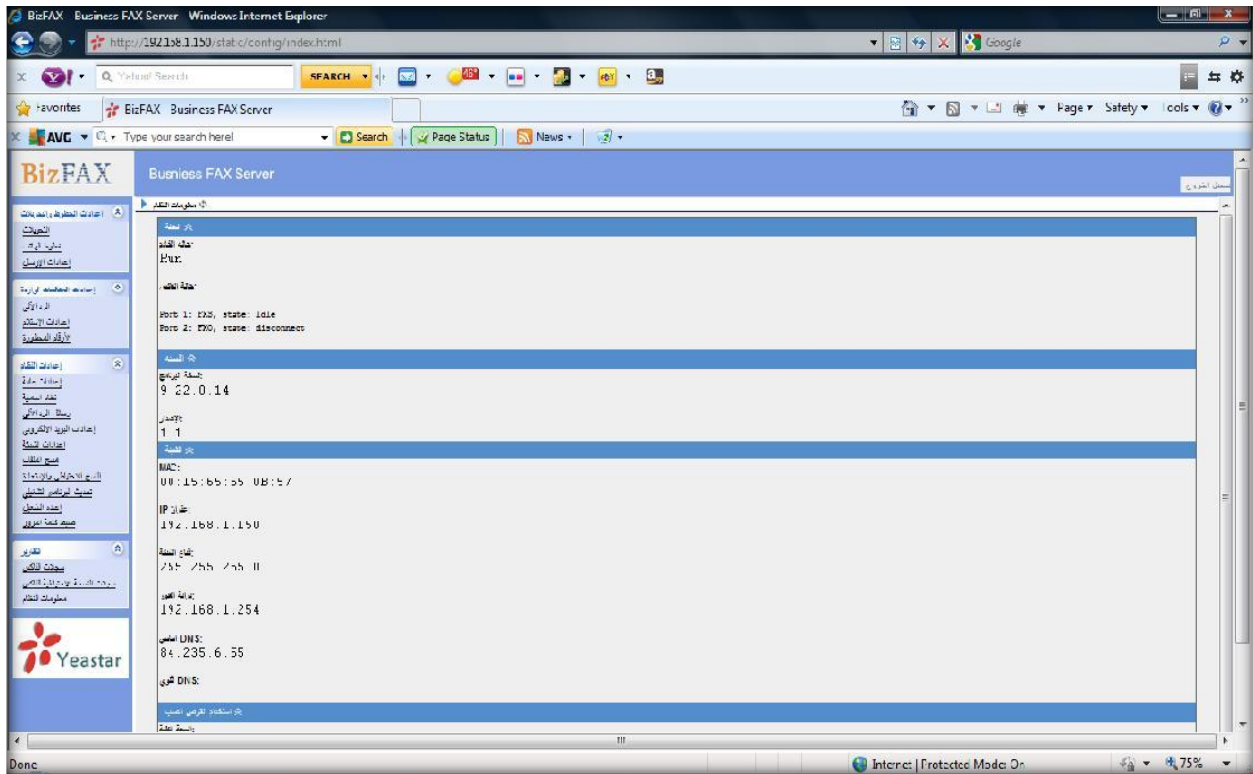
معلومات عن الإصدار ونسخة البرنامج التشغيلي.

#### الشبكة

معلومات عن المضيف، MAC، عنوان IP، قناع الشبكة، بوابة العيور و DNS.

#### استخدام القرص الصلب

معلومات الذاكرة المتبقية.



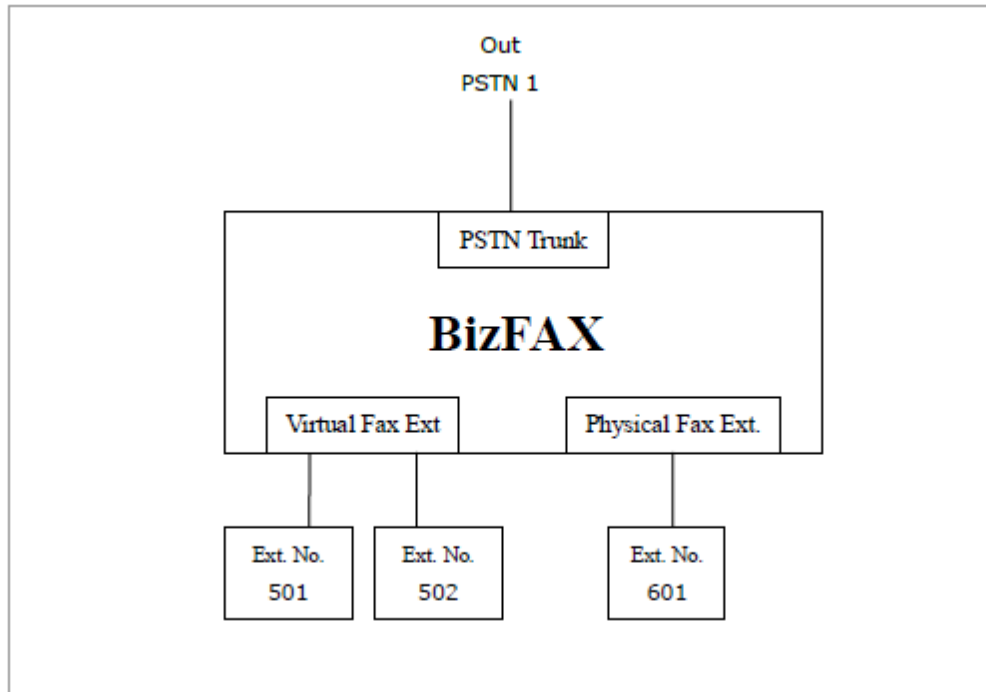
شكل 24-3

## ٤. استخدام BizFAX

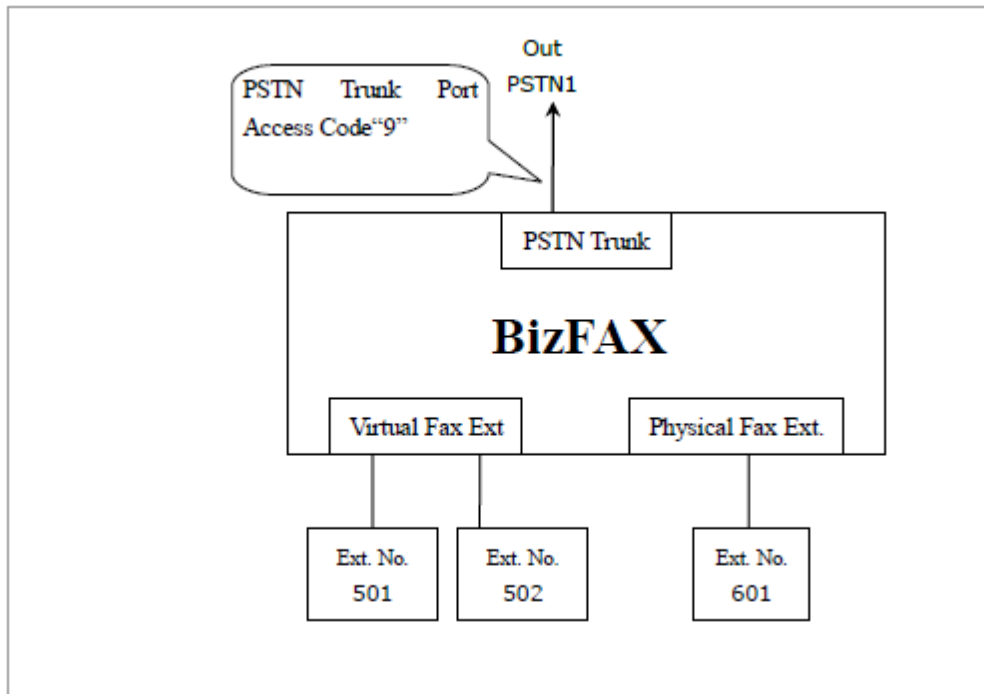
نضع هنا مثالين عمليين لاستخدام النظام:

- الاستخدام لإرسال فاكس
- الاستخدام لاستلام فاكس

مثلا، جهاز BizFAX يشغل تحويلتين داخليتين 501 و502 وخط فاكس بتحويلة 601: خط PSTN خارجي OutPSTN1.



## 1.4 الاستخدام لإرسال فاكس



في الشكل الموضح أعلاه:

افتراض أن إعدادات خطوط الإرسال كالتالي:

اسم الخط: 9

الإجراء ينطبق على: تحويلات الفاكس - - جميع التحويلات

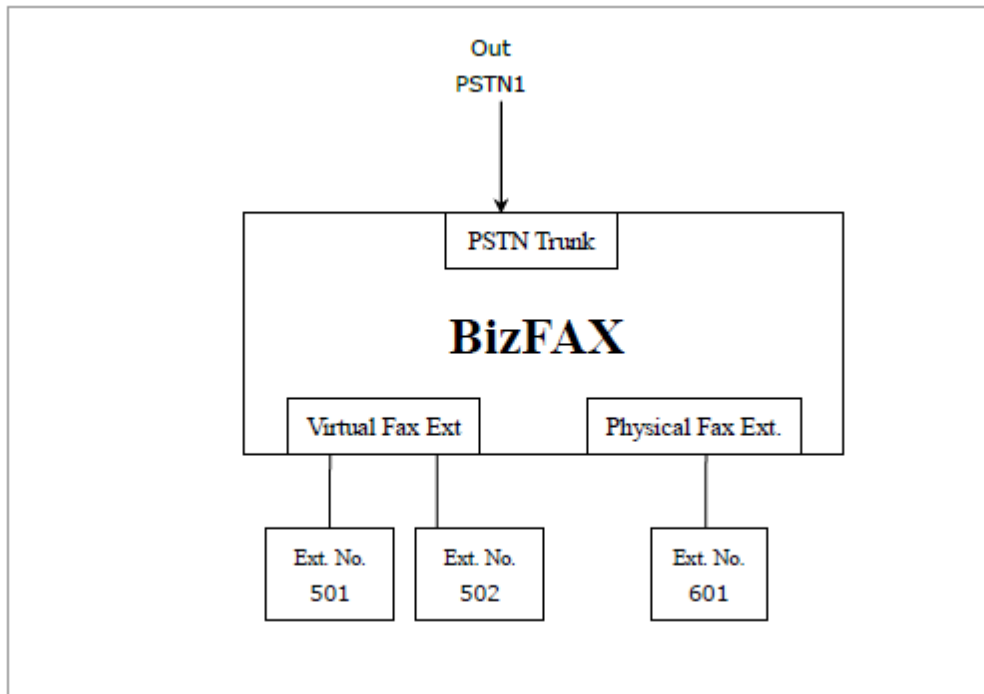
إجراء مكاملة صادرة: الخطوط المتاحة - - جميع خطوط PSTN

أخرى: حذف بادئة - - 1

إرسال فاكس من خلال الفاكس العادي

إذا كنت تريد إرسال فاكس من التحويلة 501 على الرقم 0123-1234123، ستقوم بطلب الرقم: 9+0123-1234123

## 2.4 الاستخدام لإستلام فاكس



في الشكل الموضح أعلاه:

افتراض أن إعدادات خطوط الإستلام كالتالي:

اسم الخط: الكل

المرسل: الخطوط المتاحة - - جميع الخطوط

توجيه المكالمات لـ: الوجهة - - IVR 7777

مثلا: جميع المكالمات الواردة تتم إجابتها من خلال IVR 7777 ثم يتم توجيهها على التحويلة المطلوبة حسب القائمة.

> انتهى <